

Vii SKB



Medlemstidning
för Stockholms
Kooperativa
Bostadsförening
Våren 2026



I tid och rum

*Arkitekt Mikael Uppling vet hur ny bebyggelse
kan smälta samman med gammal arkitektur
och bilda en storslagen helhet.*



100 år av arkitektur // Ljus för ökad trygghet // Det smarta hemmet



Samlingsrabatt

Allt börjar med ditt hem

Med Sveriges populäraste hemförsäkring* får du också samlingsrabatt på bil, barn, djur och flera andra försäkringar. Vi gör det enklare att skydda det som är viktigt.
Välkommen till Folksam!

Läs mer på folksam.se/skb

*Folksam försäkrar flest hem i Sverige (Svensk Försäkring 2025).

Folksam

Vi SKB

En tidning för dig som är medlem i SKB.

OM OSS

SKB är en kooperativ hyresrättsförening med 94 000 medlemmar. Med 8 900 lägenheter i Stockholms stad och sju närliggande kommuner är SKB den största privata hyresrättsaktören i Stockholm. Föreningen bygger och förvaltar bostäder som hyrs ut till medlemmarna i form av kooperativa hyresrätter.

SKB är i sin storlek och upplåtelseform, en unik verksamhet som skapar variation på bostadsmarknaden. Lägenheterna, uppförda från 1917 till i dag, förmedlas efter turordningsprincip och föreningen är öppen för alla. Den verkställande organisationen har 150 medarbetare och drivs på företagsmässiga villkor som en ekonomisk förening där överskottet återinvesteras i verksamheten. För mer information besök vår webbplats.

Postadress

SKB, Box 850, 161 24 Bromma

Besöksadress

Drottningholmsvägen 320

Telefon 08-704 60 00

E-post skb@skb.org

Webbplats skb.org

Följ oss gärna på Instagram och LinkedIn

Redaktionsråd SKB

Katarina Lindvall,
chefredaktör

Yvonne Edenmark Lilliedahl,
kommunikationschef

Henrik Betné,
digital kommunikator

Anna Jonsson,
kommunikator

Vi i SKB produceras av SKB i samarbete med NORR Agency

Redaktör Andreas Björkman

Form Susan Larsen

Omslagsbild Erik Thor

Repro Lena Hoxter

Tryck Stibo Complete



7



20



14

I detta nummer

06 Aktuellt

Grannsämja i Värberg, schyssta byggen, gröna tak, framtidens arkitektur och årets förvaltare.

11 Konstrundan #1

Vi möter Gogo och Solen på en vacker innergård på Södermalm.

12 50 år med Vi i SKB

Den började som ett enkelt informationsblad. Idag bjuder Vi i SKB på inspirerande porträtt, reportage och föreningsinformation till boende och köande medlemmar.

14 I arkitektens spår

Vi djupdyker i bebyggelsen och arkitekturen som format Stockholm de senaste 100 åren.

18 Estetisk balans

Arkitekt Mikael Uppling, som ritat kvarteret Docenten i Uppsala, om att blanda gammal och ny arkitektur.

20 Rätt belysning

Hur påverkar belysning känslan av trygghet i ett område? Vi hör med experter och besöker kvarteret Dovre.

24 Tekniken flyttar in

Fjärrstyrda lampor eller smarta dammsugare och högtalare. Hur uppkopplade är egentligen våra hem idag?

26 Hej medlem!

Aktuell information om föreningen och medlemskapet. Läs bland annat om Hållbarhetshoppets tre nominerade bidrag, vårens medlemsmöten och Alva Holmström som varit med och startat kvartersrådet i nya kvarteret Torshamn i Kista.

Rösta på din favorit!

På sidan 26 kan du läsa mer om de tre nominerade bidragen i Hållbarhetshoppet.



Foto: Erik Thor

På omslaget

Arkitekt Mikael Uppling i Kungliga Musikhögskolan som han var med och ritade. Byggnaden stod klar 2016.





Foto: Barabild.se

I tid och rum – tillsammans

PS!

Du vet väl om att SKB fyller 110 år den 21 juni 2026.

Vad är egentligen ett hem? För mig är det en fråga som återkommer när jag läser det här numret av Vi i SKB. Och svaret känns större än man först tror. Ett hem är inte bara väggar och tak – det är också människorna, mötena och allt det som händer däremellan.

I Vårberg ser vi hur något så enkelt som en återbruksdag kan bli starten på nya relationer. Hur grannar möts, lär känna varandra och tillsammans skapar trivsel i sitt kvarter. Det påminner mig om att det ofta är i det lilla som det stora börjar.

Samtidigt utvecklas våra miljöer omkring oss. Gröna tak, genomtänkt belysning och nya kvarter formas med både funktion och känsla i fokus. Det handlar inte bara om hur det ser ut, utan om hur det känns att komma hem – en mörk kväll, en tidig morgon eller mitt i vardagens tempo.

Med start i det här numret inleder vi också en resa genom arkitekturens Stockholm. Under hundra år har staden formats av idéer om hur människor ska bo och leva – från trångboddhet och bostadsbrist till ljusare, öppnare och mer genomtänkta bostäder. Det är en utveckling som inte bara syns i husens fasader, utan i hur livet mellan dem har förändrats.

När vi följer den här resan blir det tydligt att

SKB har varit en del av den nästan hela vägen. I år fyller vi 110 år. Det innebär att vår historia löper parallellt med stadens utveckling – från de första kvarteren i början av 1900-talet till dagens nya bostäder och levande kvarter.

Det ger perspektiv. Och kanske också ett ansvar. För precis som tidigare generationer har format de miljöer vi lever i idag, är det vi som formar morgondagens hem. Och kanske är det just det som är kärnan. Att ett hem aldrig bara är något vi bor i – det är något vi skapar tillsammans.

Passar på att önska alla en riktigt glad vår!

Ingrid Gyllfors, vd

Specialpris som SKB-medlem, såklart!

Upp till 20% på lagervaror och beställningsvaror

**Rabatten gäller inte nettoprissatta varor och tjänster*

färg

Våra egna snygga kulörer och brett färgsortiment från bland andra Nordsjö, Jotun, Little Greene och Farrow & Ball.

tapet

Stockholms största och bredaste utbud av lagertapeter och beställningstapeter från välkända varumärken och mindre designers.

tyg

Mönstrade och enfärgade textiler, allt från skirt till möbeltyg, vi har något för allas smak och behov. Du vet väl att du även kan få hjälp med sömnad? Prata med oss i butiken så berättar vi mer!



Little Greene
— PAINT & PAPER —



**Inbjudningar
till event och
nyheter först
av alla?**



måleributiken
i alvik

Drottningholmsvägen 175, 1 min från T-Alvik
Mån – Fre 06-19 Lördag 10-16 Söndag 11-16



Foto: SKB/Peter Svahn

GRÖNA TAK FÖR KLIMATETS OCH HÄLSANS SKULL

Blommande växter och surrande bin har funnits länge på stadens tak, så även hos SKB. Men taken främjar långt mer än bara den biologiska mångfalden.

SEDAN 2010 ANLÄGGER SKB sedumtak eller biotop på alla nybyggda hus. Metoden att lägga växtbäddar på taken har länge varit etablerad och har flera fördelar, både för klimatet och hälsan.

Växtligheten på taken hjälper bland annat pollinerande insekter som humlor, fjärilar och bin. Dessutom fördröjer och minskar gröna tak mängden regnvatten som rinner av taket, vilket minskar trycket på dagvattensystemet. Växtbädden fungerar även som naturlig isolering och minskar därmed behovet

av nedkylning på sommaren och uppvärmning på vintern.

– Med gröna tak kan staden få ett rikare växt- och djurliv och taken hjälper till att hantera regnvatten. Dessutom är de vackra att titta på och skapar lugn. Det är därför vi vill ha dem på våra hus, säger Peter Svahn, projektchef på SKB.

Studier visar att vi människor mår bättre med mycket grönska runt omkring oss. Genom att anlägga grönska på annars hårda och gråa ytor har därmed hälsofrämjande effekter.

FEM FÖRDELAR MED GRÖNA TAK

Reglerar temperaturen: Gröna tak fungerar som naturliga isolatorer. De minskar behovet av kylning på sommaren och uppvärmning på vintern, vilket leder till lägre energianvändning.

Hanterar regnvatten: Taket absorberar och fördröjer regnvatten, vilket minskar belastningen på stadens dagvattensystem och förebygger översvämningar.

Förbättrar luftkvalitet: Växterna på taket fångar upp partiklar och bidrar till att rena luften.

Biologisk mångfald: Gröna tak skapar livsmiljöer för insekter, fåglar och andra smådjur.

Längre livslängd: Det gröna lagret skyddar tätskiktet från UV-strålning och extrema temperaturväxlingar.



TILLSAMMANS FÖR SCHYSSTA BYGGGEN

SKB HAR GÅTT med i Rättvist byggande för att främja schyssta villkor, transparens och sund konkurrens i byggbranschen. Medlemskapet är en del av SKB:s långsiktiga arbete för att stärka branschen och den egna verksamheten.

Föreningen Rättvist byggande är ett samarbete mellan ett 40-tal byggföretag och kommuner i hela landet och har utvecklats i nära samarbete med bland andra Ekobrottsmyndigheten, Polisen, Skatteverket och Arbetsmiljöverket.

85%

av riksdagens ledamöter anser att kooperation bidrar positivt till det svenska samhället. Det visar en undersökning bland riksdagsledamöterna som Ipsos gjort på uppdrag av Svensk Kooperation.



Sandra Norin årets förvaltare

SKB:S FÖRVALTARE SANDRA Norin har blivit utsedd till Årets förvaltare 2026! Utmärkelsen delades ut i samband med Förvaltarforums årliga seminarium i mars.

Delar av juryns motivering lyder: "Genom tydlig kommunikation, god samordning och kontinuerlig uppföljning skapar Sandra Norin en hållbar och effektiv förvaltning."



HALLÅ DÄR!

Katarina Swedenborg som är ny fastighetsutvecklingschef på SKB.

Hur ser framtidens SKB-fastighet ut?

– Många medlemmar som flyttade in tidigt hos SKB har andra behov idag än när de en gång gjorde sitt val. Samtidigt växer kön med yngre medlemmar med andra livssituationer. Framöver är det sannolikt att vårt bostadsbestånd kommer att bli mer differentierat. Vi kommer att bygga så att vissa boenden passar äldre medan andra passar barnfamiljer eller unga bättre.

Vad är viktigt i dagens boende?

– På 1990-talet byggdes lägenheter med öppen planlösning. Nu har pendeln svängt till att hemmet ska ha fler rum som passar hela familjens behov. Det ska gå att laga mat, umgås med kompisar och plugga utan att störa varandra. Det är också viktigt att finnas på platser med kollektivtrafik och service. På SKB satsar vi på det geografiska mikroläget, det vill säga huset och dess omgivning. Vi är alla på jakt efter tid och då blir närhet till förskolor, skolor, butiker och arbetsplatsen viktigt.

Blir hemmiljön ännu viktigare i en orolig omvärld?

– Jag tror att det vi känner att vi har kontroll över, som vårt boende, blir extra viktigt. Personligen vill jag vara stolt över platsen jag bor på. SKB har varit duktiga på arkitektur och har vackra gårdar med rik biologisk mångfald. Psykisk hälsa och välmående hänger ihop med att vistas på platser som känns omhändertagna, med vackra och trivsamma bostäder.



Foto: SKB/Helena Engberg

ÅTERBRUK OCH GODA GRANNAR I VÅRBERG

Tack vare sociala träffar och roliga aktiviteter skapas god kontakt mellan grannar och ökad trivsel i kvarteren. Det kan vi bland annat tacka SKB:s kvartersråd för.

KVARTERSRÅDEN SPELAR EN viktig roll för gemenskapen och trivseln i kvarteren. I varje kvartersråd engagerar sig mellan fem och tio medlemmar som väljs av de boende i kvarteret. Genom sitt ideella arbete bidrar de till att skapa ett tryggt och socialt boende där grannar lär känna varandra, samarbetar och tillsammans utvecklar sitt kvarter. Det lägger grunden för god grannsämja och skapar förutsättningar för både givande möten och roliga aktiviteter.

Ett exempel hittar vi i Vårberg där kvartersrådet bjöd in de boende till en återbruksdag i samarbete med fastighetsskötaren och förvaltaren.

– Vi såg till att det fanns containrar på gårdarna, medan kvartersrådet ordnade bytes- och loppmarknad, cykelverkstad och fika. Då var det många som kände att det blev både lätt och roligt att rensa i förrådet. Engagerade boende som tar ansvar för sitt kvarter på det här sättet bidrar till mins-

kat slitage, bättre skötsel och ökad social hållbarhet, säger Helena Engberg, förvaltare hos SKB.

SAMLINGSPUNKTER I KVARTEREN

En central plats för många av kvarterens aktiviteter är kvarterslokalen. Här kan grannar mötas, ordna aktiviteter och fortsätta bygga den gemenskap som är en viktig del av livet i kvarteret. I vissa kvarter finns även andra gemensamma utrymmen, som bastu, motionsrum eller pingisrum. Lokalerna är till för alla boende, men det är kvartersrådet som ansvarar för att samordna utlåning och uthyrning samt för den löpande skötseln och driften.

Du är väl med i Trygghetsbygget?

Som boende är du en viktig del i vårt trygghetsbygge och det finns mycket du kan göra för att bidra.



Håll rent
och snyggt i
kvarteret

Hör av dig
till oss om du
tappat dina
nycklar

Stäng
alltid porten
efter dig

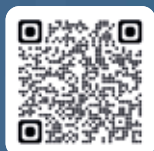
Säg
hej till dina
grannar

Delta i
aktiviteter och
lär känna dina
grannar

På SKB jobbar vi varje dag för att skapa trygga, välskötta och trivsamma kvarter. Genom omsorg, ordning och långsiktiga investeringar värnar vi om husen och utemiljöerna. Vi samarbetar också med fastighetsägare i närområdet, polis och andra lokala aktörer. För oss är trygghet ett prioriterat och ständigt pågående arbete.

Tillsammans bygger vi trygghet. Vi kallar det för Trygghetsbygget.

Håll utkik efter fler tips på
skb.org/trygghetsbygget



Stockholms Kooperativa
BOSTADSFÖRENING



Foto: johner.se/Jens Lindström



VILL DU VETA MER
om hur du kan öka
din egen beredskap?
Gå in på
krisinformation.se.

110 år

SKB föddes när ett antal eldsjälar sammanträdde i Folkets Hus i Stockholm den 21 juni 1916. Den 1 augusti bara ett par månader efter att föreningen grundades, började SKB bygga sitt allra första hus. Åtta månader senare kunde de första medlemmarna flytta in i kvarteret Motorn med sin vackra innergård.

Läs mer här: www.skb.org/om-oss/foreningen/historik/

Metodiskt arbete med skyddsrum

I SVERIGE FINNS totalt runt 64 000 skyddsrum som är till för att kunna ge skydd åt befolkningen i krig. Myndigheten för civilt försvar (MCF) har ett övergripande ansvar, men fastighetsägare ansvarar för att skyddsrummen ska fungera. SKB har sedan länge ett meto-

diskt skyddsrumsarbete, med årliga ronderingar och kontroller, enligt anvisningar från MCF.

– Medarbetarna har fått utbildning i de regelverk som gäller för utformning, funktion och underhåll av skyddsrummen och vi utför arbeten i skyddsrummen med egen personal i den utsträckning som reglerna medger, säger Annika Lidén, förvaltningschef på SKB.



Foto: SKB/Viktoria Bator

Kvarteret Göken på Kungsholmen på våren.

Vårvandra i SKB:s kvarter

Isen har smält, gatorna har sopats rena från grus och krokusen och tussilagon blommor vackert i backarna. Snöra på dig vandringsskorna och ta dig ut på någon av SKB:s promenader – en härlig blandning av arkitektur, kulturhistoria och grönska utlovas.

Bromma
Norra Stockholm
Södermalm
Vasastan
Kungsholmen

Du hittar guider till våra kvartersvandringar här:



KONSTRUNDAN

I väntans tider

"**EN ABSURD LEK** med material och proportioner. Ett gestaltat rum med två objekt men där också betraktaren kan träda in och bli delaktig." Så beskriver konstnär Hans Isaksson sitt konstverk "Gogo och Solen" som står på kvarteret Ananasens innergård på Södermalm.

Konstverkets titel är inspirerat av Samuel Becketts teaterstycke "I väntan på Godot". Precis som Becketts minimalistiska scener har Hans Isaksson jobbat med några få element och detaljer. "Gogo och Solen" är ett konstverk med två gestaltningar. Gogo

förkroppsligas av en uppförstorad torkad banan i gjutjärn sittandes, väntandes på en granitsockel. Vill du kan du slå dig ned bredvid och se Solen, en 3 millimeter tjock mässingsplåt i formen av en ananasskiva, reflektera sina strålar mot dig.

Fakta: "Gogo och Solen"

Konstnär: Hans Isaksson

Kvarter: Ananasen

Adress: Barnängsgatan 1A, 1B, 3A och 3B och Hennings gata 4, 6 och 8A.

En tidsresa i tidningsmakeri

Eller tidning och tidning. När Vi i SKB såg dagens ljus för första gången 1976 var det mer ett vikt A4-blad än något annat. Men med tiden har informationen och inspirationen som nått medlemmarna utvecklats. Häng med!

TEXT ANDREAS BJÖRKMAN

1976



FÖRSTA NUMRET AV VI I SKB

När antalet medlemmar ökade beslutade SKB:s styrelse att ge ut en informationsfolder, ett vikt A4-blad kopierat på kontoret.

1984



NYTT FORMAT OCH SIDANTAL

Formatet ökar till A4 och sidantalet till åtta – fortfarande med fokus på boendet, medlemskapet, föreningen, renovering och byggande.

1989



TVÅFÄRGSTRYCK GÖR INTÅG

Vi i SKB:s oktobernummer 1989 är det 27:e i raden och det första som trycks i två färger. Nu ökar omfånget från åtta till tolv sidor.



SIDHUVUDET

Siluetten på omslagen fram till 1993 är kvarteret Kartagos Backe på Kungsholmen. Där hade SKB sitt huvudkontor innan flytten till Abrahamsberg 1991/1992.



2003

GLOSSY!

Förändringens år 2003. Vi i SKB får glansigare papper, nytt format och uppdaterad layout. Men vad gjorde vi egentligen på ett sadelmakeri? Hyresgästerna Palmgrens hade sin verkstad i kvarteret Stångkusken på Gärdet.



2015

NY GRAFISK PROFIL

Nu är det dags för ny layout och nytt format – den här gången uppdateras tidningen utefter SKB:s nya grafiska profil.



1993

EN TIDNING TAR FORM

I april 1993 dimper vårnumret ner i medlemmarnas brevlådor. Tidningen har börjat tryckas i fyrfärg på tryckeri och har nu ett tydligt redaktionellt innehåll utöver medlemsinformation.

Nytt format möjliggör även vissa redaktionella inslag om livet i SKB.



2020

EN DEL AV SKB:S VARUMÄRKE

År 2020 fick tidningen ny form och struktur, den här gången anpassad efter SKB:s varumärke och läsarnas synpunkter.



VI I SKB IDAG

ska vara en tidning i tiden, men som förstår föreningens historia. Ett nummer kan innehålla inspirerande omvärldsbvakning, intressanta reportage och informativa artiklar om förfrågningsfrågor. Allt ska vara kopplat till SKB:s verksamhet – och till nytta för medlemmarna.

Du sköna gamla stad

Från massiv nationalromantik och elegantare klassicism, till en allt ljusare funkis i våra förorter. Stockholms moderna arkitekturhistoria är spännande, både när det gäller stil och tidsanda. I två artiklar tittar vi närmare på den med början runt år 1900, strax innan SKB bildades.

TEXT JOHN FALKIRK FOTO STOCKHOLMSKÄLLAN

Den som står på Skinnarviksbergets topp, på Södermalm, har en magnifik utsikt på 360 grader. Härifrån ser man Stads- huset, Gamla stan, kyrktornen, moderna utropstecken som Hötorgshuset, och hela vägen ut till delar av bebyggelsen runt om staden.

Det är också en stads historia och utveckling vi ser. Allt format av ekonomiska förutsättningar, estetiska trender, politiska tankesätt och ny byggnadsteknik. Tillsammans har de skapat ett slags årsringar, som ringarna i en trädstam. Från medeltida gytter till öppna och välplanerade förorter.

– Det är intressant med de olika arkitekturstilarna som följer varandra under 1900-talets decennier. Ofta är det högkonjunkturerna som avtecknar sig i stan, säger Henrik Nerlund, sekreterare i Stockholms skönhetsråd och medverkande i SVT-serien ”Så byggdes Sverige”.

– Det var ju då det byggdes och ofta utifrån olika visioner.

RUNT FÖRRFÖRRA SEKELSKIFTET rådde just högkonjunktur. Den svenska ekonomin hade tagit fart med den så kallade ”snilleindustrin” (se fotnot) och det byggdes intensivt över hela landet. Inspirationen, visionerna, hämtades från de klassicistiska stadsplanerna i Berlin och Paris, och i arkitekturen av antikens estetiska ideal.

I Stockholm byggdes det både billiga arbetarbostäder och lyxiga paraderhus. På Norr

Mälarstrand 34, på andra sidan Riddarfjärden, finns ett fint exempel på detta. Huset färdigställdes 1902 och är en påkostad jugendbyggnad med högt i tak, mjuk putsfasad och rundade burspråk.

Men i mitten på 1910-talet saktade ekonomin ner och det optimistiska byggandet upphörde nästan tvärt. Anledningen var grym. Europa gick in i ett förödande världskrig, som pågick 1914–1918.

I Stockholm uppstod bostadsbrist på grund av pågående urbanisering. Det blev trängre i de lägenheter och hus som fanns och de sociala missförhållandena i fattigkvarteren blev en stor politisk fråga. Stockholms Kooperativa Bostadsförening bildades 1916 och ett år senare färdigställdes det första SKB-kvarteret, Motorn, på områden i Vasastaden som ännu inte blivit bebyggda. Kvarteret ritades av arkitekten Gustaf Larson.

– På den tiden började man att tänka på bostaden på ett annat sätt, som en social rättighet. Så man provade olika saker. En sak var SKB, en annan var egnahemsområdena i Gamla Enskede, som kom lite tidigare, säger Henrik Nerlund.

EFTER FÖRSTA VÄRLDSKRIGET tog ekonomin och byggandet åter fart. Och det var bråttom, bostadsbristen var skriande. Det byggdes mycket och ibland med nya, smarta åtgärder.

Just intill Norr Mälarstrand 34 syns tydliga tecken. Nämligen på grannhuset på nummer 32. Det stod färdigt 1927 och har samma höjd som sin

»På den tiden började man att tänka på bostaden som en social rättighet«

Foto: Ingemar Gram/Stadsmuseet



Foto: iStock



De fem skyskrapporna vid Hötorget byggdes mellan åren 1955 och 1966.

Foto: Lennart af Petersens (1913-2004), Stadsmuseet 1957

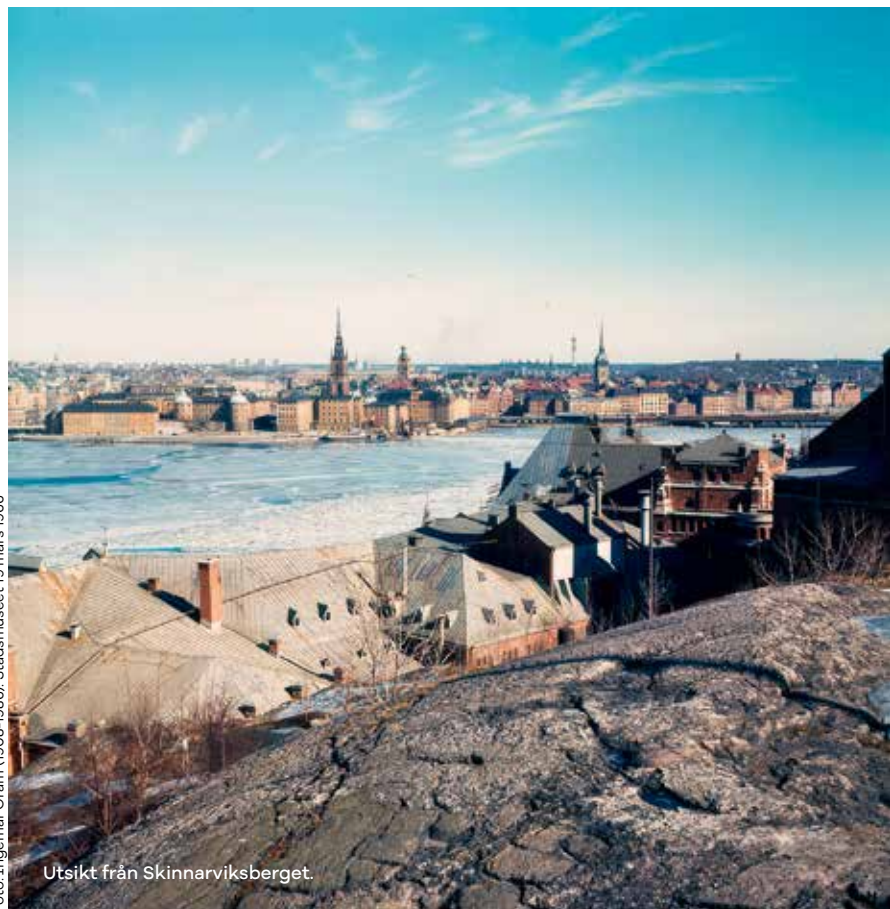


ABC-staden Vällingby i västra Stockholm blev sinnebilden för det nya Sverige.



Norr Mälarstrand 34 längst till vänster och grannen 32 med "kungens våning" bredvid.

Foto: Ingemar Gram (1908-1966), Stadsmuseet 19 mars 1966



Utsikt från Skinnarviksberget.

SNABBSKOLA

Vad skiljer Stockholms fyra stora byggnadsstilar på 1900-talet åt?

JUGEND

Slätputsade fasader i varma färger, ofta försedda med burspråk och dekorativa smidesbalkonger. Portarna är ofta pampiga.

NATIONALROMANTIK

Tunga slutna fasader, ofta i tegel. Branta, brutna tak. Kantiga burspråk. Fönstren är småspröjsade och placerade gruppvis.

20-TALS-KLASSICISM

Slätputsade fasader med sparsam dekor, som lister, pilastrar och medaljonger. Fönstren är placerade med jämna avstånd.

FUNKIS

Platta tak, stora fönsterpartier, balkonger och slätputsade fasader. Stilen prioriterar ljus och funktionella lösningar framför dekorativ utsmyckning.

Källor: Byggfabriken, Stadshem med flera.

Jugend i Vasastan.



Foto: Okänd, Stadsmuseet, 1905

Nationalromantik på Östermalm.



Foto: Fotograf: Okänd, Stadsmuseet 1912-1920

granne, men en våning extra. På grund av det starka bostadsbehovet beslöt ansvariga myndigheter att tillåta ytterligare en våning i nya hus, skämtsamt kallad "Kungens våning", utan att göra dem högre.

– Det märks att det är lägre i tak i lägenheter från den tiden, jämfört med de från sekelskiftet.

Det fanns dock ett annat problem att lösa. När byggnaderna fick en våning till behövde väggarna bli tjockare, vilket fick dem att se tunga ut. Det försökte arkitekter kompensera genom nya linjer.

– Det fanns en spänstighet och lätthet i arkitekturen från den tiden. Det är inte lika många burspråk och ganska enkel, klassicistisk dekor, säger Henrik Nerlund.

Lösningarna blev en del av den svenska tjugotalsklassicismen, som sedermera blev världsberömd under namnet Swedish Grace.

Husen på Norr Mälärstrand var kanske de mest påkostade från den tiden, men det fanns mindre anspråksfulla områden, som delar av Hornstull och Vasastan.

SEDAN KOM 1930-TALET, och åter blickade arkitekterna mot Tyskland och Frankrike. Bauhaus-

skolan i Dessau, med sina radikala och avskalade byggnader, fick ett enormt inflytande. I Frankrike hade Le Corbusier idéer om fristående skyskrapor. Funktionalismen, funkisen, var född. Från Skinnarviksberget syns det nya. Väster om Kungsholms torg står huskropparna fritt. Fönstren är stora, det är raka linjer och platta tak.

– Staden ville bygga en ny, elegant version av Strandvägen, som på den tiden ansågs vara slutet och tung, säger Henrik Nerlund.

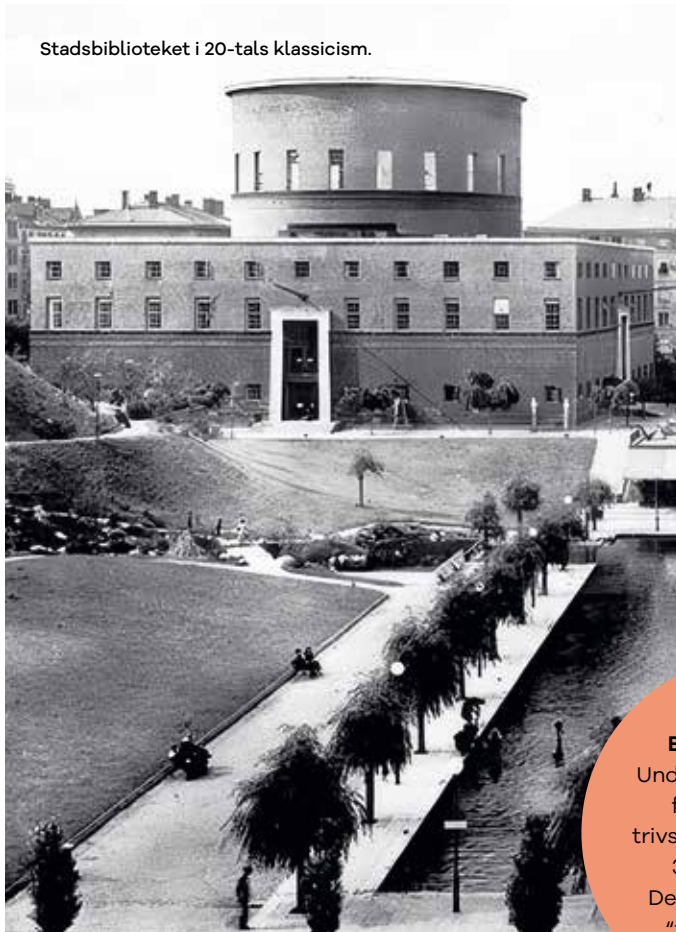
»Det finns en spänstighet och lätthet i arkitekturen från den tiden.«

Det skedde även en hel del inom politiken. Politikerna ville stöpa om samhället i grunden, inklusive barnuppfostran och hemförhållanden.

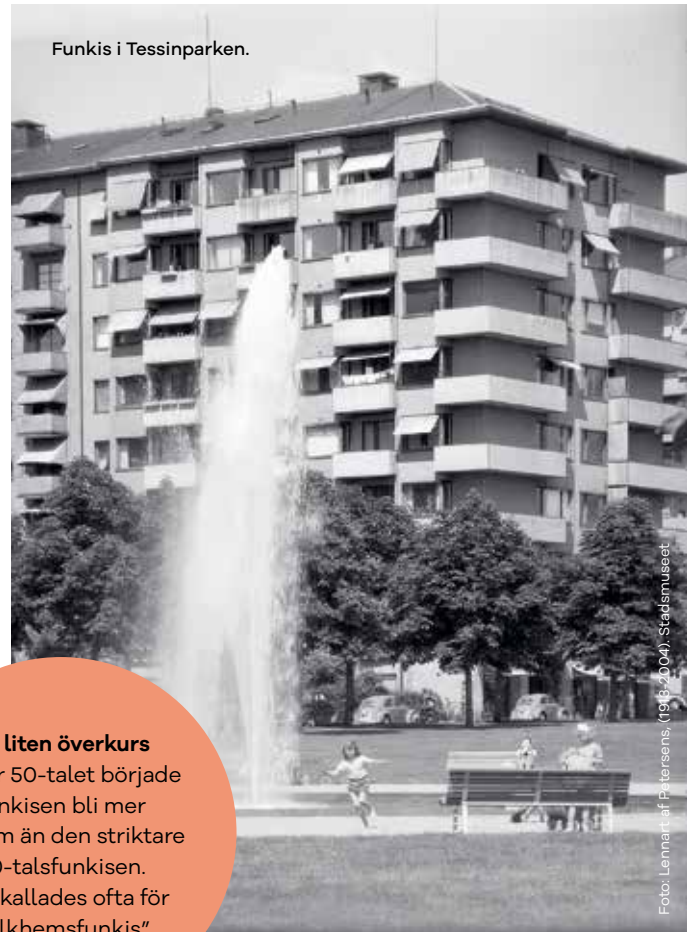
På en tvärgata till Norr Mälärstrand tog sig detta konkreta vardagsuttryck. I det senapsgula kollektivhuset på John Ericssonsgatan 6 skulle man leva på ett helt nytt sätt. Maten tillagades i centralkök och barnpersonal fanns dygnet runt.



Foto: Okänd, Stadsmuseet, 1938



Stadsbiblioteket i 20-tals klassicism.



Funkis i Tessinparken.

Foto: Lennart af Petersens, (1963, 2004), Stadsmuseet

En liten översikt
Under 50-talet började funkisen bli mer trivsamt än den striktare 30-talsfunkisen. Den kallades ofta för "folkhemsfunkis".

– Det var både framsynt och kritiserat. Det fanns en spänning i den större politiska diskussionen om vad som var föräldrarnas respektive statens ansvar, säger Henrik Nerlund. Sociala frågor var överlag centrala i bostadspolitiken på 1930-talet. Då uppfördes även de så kallade barnrikehusen för mindre bemedlade familjer, till exempel i Traneberg och Eriksdal.

TIPS! På Stickebärsvägen 7, Östermalm, finns en museilägenhet i ett före detta barnrikehus. Mer info på Stockholms stadsmuseums webbplats.

DET LJUSA 50-TALET. Ja, efter andra världskriget nådde den blågula framtidsoptimismen nya nivåer. Sverige hade klarat sig lindrigt undan och svenskt stål och verkstadsprodukter var efterfrågade på kontinenten.

Stockholm höll samtidigt på att åter växa ur sin kostym. Staden expanderade utanför tullarna. Tunnelbanan byggdes ut och bilismen ökade. Så kallade ABC-städer (se fotnot) planerades. De skulle bli som små ministäder med arbetsplatser, shoppingstråk och underhållning. Paradförorten Vällingby blev sinnebilden av det nya Sverige.

Men även inne i staden byggdes det. Och det skulle vara högt och modernt. Mest kända är idag de fem Hötorgsskraporna som började byggas 1955 och stod klara 1962.

– Det roliga med Hötorgshuset är att det var Stockholms stad som byggde dem, inte ett företag, som med DN-skrapan. Man fick aldrig någon ekonomi i dem, de blev snarare en symbol för stadens framtidsvision, säger Henrik Nerlund.

UNDER 1960-TALET BÖRJAN gick ekonomin rekordbra. 6,8 procent tillväxt 1964, vilket aldrig uppmätts igen. Statskassan bågnade och politikerna fick en storslagen idé, om att en gång för alla råda bot på bostadsbristen. Och byggandet skulle ske utanför Stockholms innerstad med industrialiserade byggmetoder och lägenheterna skulle ha hög standard. Hur det gick? Det ska vi återkomma till i höstnumret av Vi i SKB. ■

"Snilleindustrin". De stora svenska exportföretagen som ASEA, LM Ericsson, Alfa-Laval och SKF. De grundades under förra sekelskiftet.

ABC står för Arbete, Bostad och Centrum. Visionen var ett samhälle där de nyinflyttade skulle bo, arbeta och ha tillgång till butiker och samhällsservice.

Tips!

Vill ni se hur Stockholm såg ut runt förförra sekelskiftet. Besök Stadsmuseets utställning "Det nya Stockholm – sekelskiftet 1900". Den pågår fram till 30 augusti 2026

SÅ BYGGDES SVERIGE

Värför ser Sverige ut som det gör? Se tv-serien på SVT Play.

Visuell harmoni

Går det att som arkitekt rita ett nytt hus som passar in i en gammal miljö? Vi ställde frågan till Mikael Uppling, arkitekt och delägare i AIX Arkitekter.

TEXT ANDERS FALKIRK FOTO ERIK THOR



MIKAEL UPPLING

Arkitekt och delägare AIX Arkitekter.

Fotnot: Trädgårdsstaden är ett stadsplaneringsideal från 1900-talets början. Bebyggelsen skulle likna en småstad med mindre torg med butiker, skolor och parker samt hus i olika storlekar och former.

– **DET VI RITAR** ska existera under lång tid och ingå i ett rumsligt sammanhang och ett historiskt flöde. Det är ett stort ansvar och vi testar olika sätt innan vi landar i ett förslag. Ofta pratar vi om att antingen inpassa eller kontrastera mot befintlig miljö. Ett inpassat förslag smälter in medan ett kontrasterande förslag skiljer sig tydligt åt. Vi strävar efter att göra ett inpassat förslag, där det sker en mjuk avvägning. När det gäller att passa in så har vi tre saker att arbeta med: form, material och kulör. Om vi förändrar fler än en av dessa upplever man att byggnaden kontrasterar.

Kan du ge exempel på ett lyckat projekt, där gammalt möter nytt?

– Ett som vi själva har ritat är Kungliga Musikhögskolan vid Valhallavägen. Den består av flera byggnader där de nya ramar in de äldre till en spännande ensemble. Det var ursprungligen generalstabens stalletablissemang från sent 1800-tal med en stallbyggnad, ett ridhus och en villa. Vi hade att förhålla oss till att denna kulturhistoriskt känsliga miljö är klassad som byggnadsminne. Det nya får vara nytt, det gamla får gammalt, men allt känns väl avvägt.

Ni har ritat SKB:s kvarteret Docenten i Uppsala. Hur tänkte ni där?

– Det var vårt första projekt åt SKB. Vi var glada och inspirerade av platsen, den nya stadsdelen

Rosendal, alldeles intill Kronoparkens 350 år gamla tallar. Vi valde robusta röda tegelfasader, med ett upprepande motiv av relief och rejält stora fönster. Resultatet blev kraftfullt och lite industriromantiskt. Den högresta volymen svarar väl mot skalan på tallskogen intill.

Stockholms 1900-talsarkitektur förknippas ofta med funkis. Varför är det så tror du det?

– En stor del av bebyggelsen på malmarna är från den tiden, från övre Östermalm till Hornstull. Funkisen hade fokus på ljus och öppenhet och gav en annan boendekvalitet än stockholmarna var vana vid. Den går hem även idag.

– Vi tänker ofta på stilbrottet på 30-talet, men inte alltid på att det var samma arkitekter som ritade nyklassicism och funkis. Ta till exempel Gunnar Asplund, en av Stockholms mest kända arkitekter, som snabbt tog till sig de nya idealen. Hans stadsbibliotek tar vi stockholmare för givet, men det är en unik byggnad och idag världskänd.

– Här finns både 20-talsklassicism och funkis. Och fornegyptiska detaljer!

Kan du nämna ett äldre område du gillar?

– Jag tycker om Röda Bergen, som idag är ett uppskattat område. Det har enhetlig bebyggelse, är småskaligt och har fina torg, storgårdar och små parker. Och livlig topografi. Röda Bergen har drag av trädgårdsstadens ideal (se fotnot). ■



Kungl. M

Ljusets kraft

Med rätt belysning kan en plats upplevas som tryggare och mer trivsamt, utan att biologisk mångfald påverkas. Vi har pratat med experter om vad som är rätt belysning och har besökt SKB-kvarteret Dovre i Husby där bra belysning skapat effekt på flera plan.

TEXT ANDREAS BJÖRKMAN



BJÖRN LINDELÖF

chef för belysningsenheten på trafikkontoret i Stockholm



ILNAZ CARLSSON

Distriktschef
Norr på SKB

Trygghet är en subjektiv uppfattning, en känsla. Ett mörkt buskage i en park kan kännas skrämmande för någon och en dåligt upplyst gångtunnel värre för någon annan. Björn Lindelöf är chef för belysningsenheten på trafikkontoret i Stockholms stad. Hans enhet ansvarar för all belysning som rör allmän plats som gator, torg och till viss del parker.

– Våra ledord är säker, trygg och trivsamt miljö. I grova drag är anledningen till att vi har belysning i staden trafiksäkerhet och att vi ska kunna se och synas. Men med tiden har frågor som trygghet och vistelsevärden blivit allt viktigare. Vi pratar mer om trygghet än trafiksäkerhet idag, säger han.

Trafikkontoret genomför ofta trygghetsvandringar runt om i Stockholm. De tar även del av de synpunkter som kommer in från Stockholms stads tyck till-app där invånarna kan dela sina tankar och idéer och göra felanmälningar.

– Känslan av otrygghet kan ha med belysning att göra, men det kan lika ofta handla om klotter, ett övervuxet buskage eller att det står en sopstunna som någon kan gömma sig bakom, säger Björn Lindelöf.

För Björn Lindelöf och hans kollegor på trafikkontorets belysningsenhet handlar det om att skapa rätt belysning, snarare än att öka mängden

ljus. En ljus busskur kan kännas trevlig och trivsamt i sig, men kan samtidigt få området runt omkring att upplevas mörkt och skrämmande.

– Varje plats är komplex och det är mycket som påverkar hur trygg den känns. Vi har inte problem med att staden är för mörk. Snarare handlar problematiken om kontraster som en väl belyst gata mot en obelyst gränd, säger han.

Björn Lindelöf lyfter ett exempel från Hjulsta utanför Stockholm där han var med på en trygghetsvandring. Där tyckte barnen som bodde i ett område att det var jobbigt att gå in på innergården och sprang den sista biten till porten.

– Det visade sig att vi på trafikkontoret hade för mycket ljus i förhållande till hyresvärden som hade undermåligt ljus inne på gården, säger han.

BARA NÅGRA STENKAST från Hjulsta ligger SKB:s kvarter Dovre. Här har SKB det senaste året lagt stort fokus på att öka tryggheten både ute och inne, bland annat med hjälp av belysning.

– Vi såg i NKI-undersökningen (Nöjd-Kund-Index, red.anm.) att tryggheten i och runt kvarteret Dovre var en av frågorna som behövde prioriteras. Därför anordnade vi möten med de boende för att få en tydlig bild av vilka platser och situationer som upplevdes som mindre trygga. Under projektets gång har vi haft en nära dialog med



Trafikkontoret satsar mycket på belysning vid knutpunkter runt torg och tunnelbanestationer.

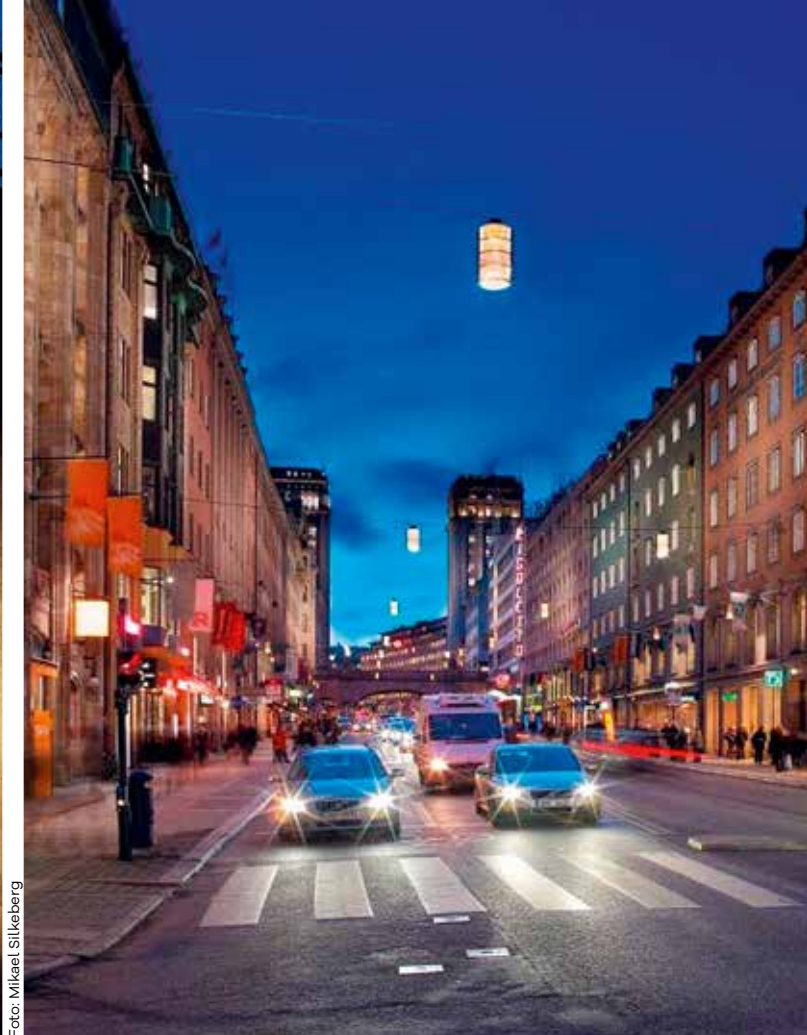


Foto: Mikael Sillkeberg

kvartersrådet och de boende, precis den typ av samarbete vi på SKB alltid eftersträvar, säger Ilnaz Carlsson, distriktschef Norr.

Sedan projektet i Dovre inleddes har SKB installerat ny belysning i garaget med modern teknik. Det innebär att belysningen är släckt när ingen är i garaget och att samtliga armaturer tänds samtidigt via blåtandstyrning så fort någon

»Projektet har fått hyresmedlemmarna att tänka mer på vad de själva gör för att bidra.«

rör sig där. Tidigare upplevdes garaget som mörkt eftersom man behövde gå fram till varje enskild armatur för att den skulle tända upp. Även i källargångarna kommunicerar armaturerna med varandra. Armaturerna har även ett grundljus som lyser svagt hela tiden för att signalera vad som finns längre fram i korridoren.

– Under hela projektet har vi gått runt och sett hur belysningen fungerar och vad vi kan göra för att öka tryggheten. Vi har satt glasrutor till cykelrum med svag belysning bakom så att de inte upplevs

mörka och obehagliga när man ser igenom glaset. Mycket ljus är inte positivt per definition, det handlar om att få till rätt belysning för just den platsen, säger Sandra Norin, fastighetsförvaltare på SKB.

Några åtgärder återstår fortfarande i kvarteret under 2026, men projektet har sett resultat.

– Vi har haft uppföljande möten med kvartersrådet och de är väldigt nöjda. Och NKI-mätningarna visar att vi höjt indexet för upplevelsen av trygghet med 8,9 procentenheter över två mätningar. Dessutom upplever vi att projektet har fått hyresmedlemmarna att tänka mer på vad de själva kan göra för att bidra till ökad trygghet, säger Sandra Norin.

ÄVEN PÅ TRAFIKKONTORET är trygghet en av de viktigaste frågorna när det kommer till belysningens roll i stadsmiljön. Thomas Ahlskog är strateg på trafikkontoret med fokus på hur metoder och arbetssätt kring trygghet och social hållbarhet kan utvecklas.

– Det vi tittar på och som återkommer i forskningen handlar om att skapa en god översiktlighet i det offentliga rummet och att kunna förutse vad som kommer. Då är det en förutsättning att det är belyst på olika sätt. När man pratar om trygghet är det viktigt att komma ihåg att trygghet per definition är en upplevelse. Därför är det



SANDRA NORIN
fastighetsförvaltare
på SKB



**THOMAS
AHLKOG**
strateg på
trafikkontoret
i Stockholm

STOCKHOLMS STADS FEM FOKUSOMRÅDEN I SIN STRATEGI FÖR UTOMHUSBELYSNING

Ljutföreningar

Aktivt arbete för att minska ljutföreningar. Det görs genom att bland annat anpassa och optimera funktionsljuset samt reglera ljus som inte bidrar till nödvändiga funktioner i staden.

Biologisk mångfald

Aktivt arbete för att minska negativ påverkan från belysning i områden som är värdefulla för den biologiska mångfalden.

Energi- och resurseffektivisering

Aktivt arbete med energieffektivisering genom att välja energieffektiva ljuskällor (t.ex. LED), endast belysa där det behövs och i den omfattning som behövs för stunden.

Gestaltning och anpassning av stadsbild

Aktivt arbete med utomhusbelysning i gestaltning av bebyggelse och med anpassning till stadsbild och kulturmiljö.

Trygghet och säkerhet

Aktivt arbete för att tillämpa belysningslösningar som bidrar till ökad trygghet och säkerhet.



En allt för upplyst gångväg kan få skogen runt omkring att kännas mörk och obehaglig.

Foto: Trafikkontoret

viktigt för oss att visa de som vistas i ett område att vi bryr oss, att platsen ser omhändertagen och trivsamt ut, säger Thomas Ahlskog.

BRA BELYSNING ÄR en viktig ingrediens när ett område ska göras mer attraktivt. Men att underhålla det offentliga rummet handlar även om att minska antalet skarpa hörn på byggnader och underhålla buskar och annan vegetation.

– Att locka olika typer av människor till en plats bidrar också till känslan av trygghet. Vi vill helt enkelt skapa förutsättningar för folk. Därför satsar vi väldigt mycket på knutpunkter runt torg och tunnelbanestationer, där det samlas mycket folk, säger Thomas Ahlskog.

I kvarteret Dovre har lyhördheten och samarbetet med de boende varit ett av SKB:s framgångsrecept.

– Vårt första beslut i Dovre blev helt fel. Vi började med att ta ner en buske som upplevdes som vildvuxen och mörk. Men det visade sig att barnen lekte ”dunken” runt den. Vi hade råkat klippa ner ett av deras bästa gömställen. För oss är det viktigt att få till en bra helhet och det är en balansgång. Vi vill till exempel belysa träd och annan växtlighet på innergården för att skapa en visuellt tilltalande miljö, men belysningen får varken orsaka för mycket ljutföreningar eller störa djurlivet, säger Sandra Norin.

JUST HÄNSYN TILL biologisk mångfald är en av fem fokusområden i Stockholms stads belysningsstrategi ”Strategi för Stockholms utomhusbelysning” som presenterades i december 2024.

– Det var vi på trafikkontoret som föreslog att ta fram en strategi för Stockholm helt enkelt för att vi tyckte att det saknades. Strategin rör inte bara oss på trafikkontoret utan även idrottsförvaltningar och kommunala bostadsbolag bland andra. Det är viktigt att fler tar hänsyn till trygghet, säkerhet, ljutföreningar, energi- och resurseffektivisering och biologisk mångfald. Vi kommer aldrig kunna påverka hur privata aktörer till exempel belyser sina innergårdar, men det här är i alla fall ett kvitto på att belysningsfrågan är prioriterad för de organisationer som ingår i de kommunala bolagen och förvaltningarna, säger Björn Lindelöf.

Vad har intåget av LED-belysning inneburit för belysningen i det offentliga rummet?

– De nya ljuskällorna sparar otroligt mycket energi. Dessutom är det färre lampor som går sönder vilket gör att vi undviker driftavbrott och på så sätt minimerar antalet mörka platser som kan upplevas som otrygga, säger Björn Lindelöf.

Precis som trafikkontorets medarbetare är även SKB ute på platsen för att skaffa sig en bättre uppfattning om hur belysning påverkar tryggheten.

– En väldigt viktig sak när det gäller belysning är närvaro. Att vi själva är ute i våra kvarter när det är mörkt och tar in synpunkter från boenden, att beslut är välgrundade och att vi inte skjuter från höften. Är man på plats är det dessutom lättare för oss att laga lampor som gått sönder och se till att alla armaturer fungerar, säger Sandra Norin. ■



Erbjudanden och rabatter med SKB plus

Fixa själv hemma

Du vet väl om att det finns pengar att spara som SKB-medlem? Tack vare våra samarbetspartners erbjuder vi förmånliga rabatter på bland annat målarfärg, tapeter, gardiner, belysning och markiser.

Bekväma tjänster

Vi har flera erbjudanden som gör vardagen lite lättare för dig som medlem. Eller vad sägs om rabatterade priser på hantverkstjänster och flytthjälp?

För den nyfikne

I SKB plus ingår även rabatterade inträden på olika event och mässor. Dessutom arrangeras kostnadsfria föreläsningar med intressanta ämnen som du som medlem kan ta del av.

Logga in och ta del av alla dina erbjudanden på skb.org/mina-sidor/skb-plus

Det smarta hemmet

De senaste decennierna har marknaden för smarta hemprylar som uppkopplade dammsugare, tv-apparater och högtalare exploderat. Men i skuggan av bekväma fördelar får användarna inte glömma bort sin integritet, menar experten Kayode Sakariyah Adewole.

TEXT ANDREAS BJÖRKMAN ILLUSTRATION VERONICA BALLART LILJA



KAYODE SAKARIYAH ADEWOLE

biträdande universitetslektor i informations-säkerhet på Malmö universitet.

Vad är en smart produkt och hur har utvecklingen sett ut de senaste 10–15 åren? Kayode Sakariyah Adewole är biträdande universitetslektor i informationssäkerhet på Malmö universitet. Han har specialiserat sig på de tekniska och säkerhetsmässiga aspekterna av våra uppkopplade hemmiljöer.

– När vi pratar om ”smarta hem” handlar det om enstaka ansluta enheter som kan fjärrstyras. Med ”smarta uppkopplade hem” handlar det om att koppla flera enheter till en hubb där de kan kommunicera med varandra, där den så kallade hubben är själva hjärnan i det smarta hemmet, säger Kayode Sakariyah Adewole.

Tekniken gör att du kan fjärrstyra och övervaka dina hemmiljöer via internet. Ett stabilt och säkert kommunikationsnät där du bor är därmed en förutsättning för att du ska kunna nyttja tekniken.

Du kan till exempel styra belysningen med mobiltelefonen och få pushnotiser när ugnen är uppvärmd eller när ett nytt avsnitt av din favoritserie finns att se. Idag finns även elektriska rullgardiner, med både mörkläggande och ljusfiltrerande egenskaper, som kan programmeras för att ge dig ostörd sömn och väcka dig varsamt. Allt utformat för ett bekvämare, säkrare och energieffektivare liv.

NUMERA KAN ENHETER från tillverkare som exempelvis Apple, IKEA, Google och Samsung ”prata”

med varandra. Det har skapat större flexibilitet och valmöjlighet för användaren.

– När de röststyrda assistenterna för hemmet introducerades på marknaden 2014 revolutionerades sättet vi använder smarta, uppkopplade prylar i hemmet, säger Kayode Sakariyah Adewole.

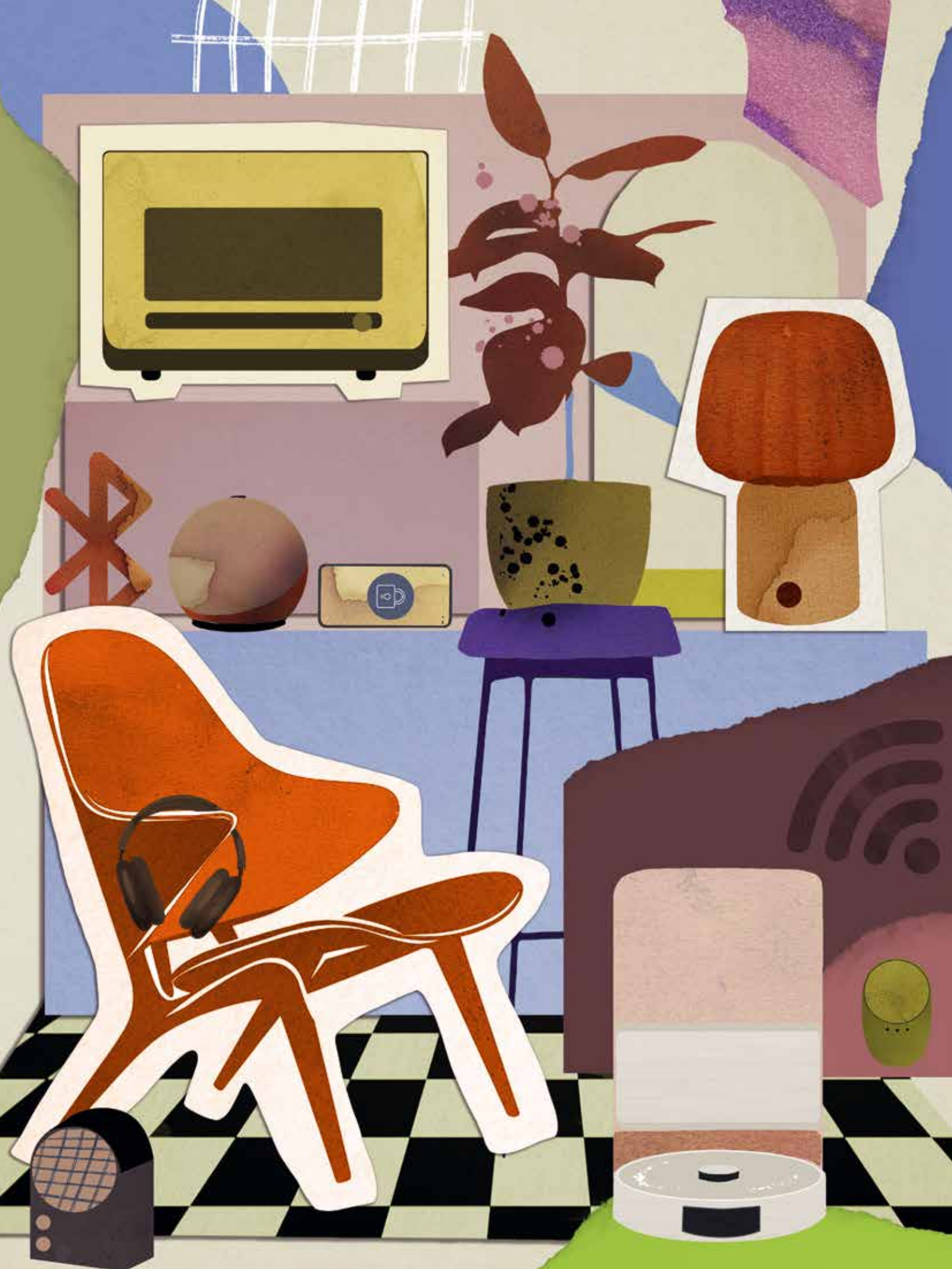
Genom röststyrning och en gemensam plattform blev det plötsligt möjligt att styra lampor, musik och termostater från en och samma enhet.

Vilka är de vanligaste smarta hemprodukter i svenska hushåll idag?

– Underhållning är störst, därefter kommer larm och annan säkerhetsutrustning och belysning. Städning har också blivit mer och mer uppkopplad, med smarta dammsugare där vissa till exempel kan tömma och rengöra sig själva automatiskt, säger Kayode Sakariyah Adewole.

Bekvämlighet, tidsbesparing, lägre energikostnader och ökad säkerhet är några av fördelarna som lyfts fram med de allt mer uppkopplade hemmiljöerna. Men Kayode Sakariyah Adewole, som specialiserat sig på just informationssäkerhet, menar att det är viktigt att användarna har koll på de enheter som installeras i hemmet.

– Som konsument behöver du veta vilken data som delas med tredje part och vara medveten om vilka inställningar som är förinställda i en installerad produkt. Det är viktigt att bekvämlighet och komfort inte kommer på bekostnad av din integritet och säkerhet, säger han. ■



Hej medlem!



Det här är dina sidor!

Här samlar vi medlems- och föreningsinformation. Vid frågor om ditt medlemskap eller föreningsaktiviteter besök skb.org, chatta med oss eller kika in i frågeforumet fraga.skb.org. Du kan även mejla oss skb@skb.org eller ringa 08-704 60 00.



Det här fixar du!

Se "gör det själv-filmerna" på Mina sidor på skb.org

Det finns en del praktiska saker som du kan fixa själv i hemmet oavsett om du bor hos SKB eller någon annanstans.

Det kan till exempel handla om att rensa golvbrunnen i badrummet och vattenlåset i handfatet, att byta lampa i ugn och kylskåp och frosta av frysen.

Under Boinfo på Mina sidor på skb.org finns flera korta filmer med instruktioner, tips och råd. Filmerna tar också upp hur du kan bidra till minskad energianvändning och undvika miljöfarliga rengöringsmedel.

En del är självklart – kunskap du redan har och saker du redan gör. Annat kanske du behöver en liten påminnelse om.

Lycka till!

Rösta fram din favorit i Hållbarhetsshoppet!

Rösta senast 5 maj

ETT HÅLLBARHETSHOPP ÄR något som ger hopp om en mer hållbar framtid. Med tävlingen Hållbarhetsshoppet vill vi lyfta alla bra initiativ och projekt som görs inom ekonomisk, social eller ekologisk hållbarhet i våra kvarter. Nu har en jury utsett tre finalister och det är dags att rösta fram vinnaren. Tack för alla fina bidrag!

Så här röstar du

På skb.org/hallbarhetsshoppet kan du rösta och läsa mer om bidragen. Vinnarkvarteret får ta emot priset på 10 000 kronor på SKB:s föreningsstämma den 23 maj. Vi behöver din röst senast den 5 maj 2026.

OCH DE NOMINERADE ÄR ...



Ökad grannsämja och hållbarhet

Kvarteret där hållbarhet blivit vardag med förbättrad källsortering, tydliga lathundar och återbrukshylla. Genom kunskapskvällar, skräpplockardag och gemensamma aktiviteter stärks både gemenskapen och omtanken om miljön.

Kvarteret Kappseglingen, Hammarby sjöstad.



Där hållbarhet möter kultur

Med film-, litteratur- och konstkvällar på plats i kvarteret skapar kultur gemenskap. Tillsammans med initiativ som återbrukshylla, delningsskåp och odlingar bidrar det till nya möten, ökad trygghet och ett mer hållbart kvarter.

Kvarteret Mjården, Södermalm.



Hållbara idéer som förenar

Ett kvarter fyllt av hållbara initiativ som delningsskåp, lappa & laga-kvällar, fågelholksbygge och upprustat gym och relax. Genom aktiviteter som quiz och fotoutställningar skapas gemenskap, där både nya idéer och grannar välkomnas.

Kvarteret Erkens Kroken, Årsta.

"Små gröna steg – tillsammans"

Genväg till röstningen!

Skanna koden med kameran i din mobil så kommer du rätt.



Vill du representera SKB:s köande medlemmar?

– Fyllnadsval till köandes fullmäktige

Vill du vara med och bidra till SKB:s utveckling?

Som fullmäktigeledamot eller -suppleant kan du delta i köande fullmäktiges olika möten under året, få löpande information om verksamheten, diskutera med andra köande och, om du får tjänstgöra vid föreningsstämman, påverka beslut och val som sker där.

Är du intresserad av att vara med i fullmäktige?

Välkommen att skicka in din intresseanmälan till beredningsgruppen för köande medlemmar. Vi ser gärna att även yngre (längst 18 år) skickar in.



Mejla din intresseanmälan till beredningsgruppen:

Kontaktperson är Åsa Janlöv, sammankallande i beredningsgruppen, skarabo88@yahoo.se.

Nya fullmäktigeledamöter, ordinarie och suppleanter, föreslås och väljs vid det ordinarie medlemsmötet för köande medlemmar den 12 maj 2026*.

Vill du veta mer?

Kika in på skb.org/sa-engagerar-du-dig eller hör av dig till Åsa Janlöv så berättar hon mer

**Val till fullmäktige sker vartannat år. År 2026 är det fyllnadsval, vilket innebär att de platser som har blivit vakanta under verksamhetsåret ska tillsättas.*

Välkommen till årets medlemsmöte!

SKB är en förening med många aktiva medlemmar och vi söker alltid fler som vill engagera sig – så välkommen du med! Missa inte dina möjligheter att vara med och bidra till din förening, samtidigt som du får nya erfarenheter och kontakter.

ATT GÅ PÅ ditt årliga medlemsmöte är ett bra tillfälle att träffa andra medlemmar och få information om vad som är på gång i SKB. Mötena hålls i april/maj och alla medlemmar, både du som står i kö och du som bor hos oss, är välkommen att delta.

Medlemsmötet är viktigt – för det är här du väljer de medlemmar som ska representera dig och föreningen i SKB:s fullmäktige.

För dig som står i SKB:s kö

Tisdag den 12 maj är det ordinarie medlemsmöte för SKB:s kömedlem-

mar. Mer information och kallelse till mötet hittar du på sidan 29.

För dig som bor hos SKB

Medlemsmötena för hyresmedlemmar hålls 13 april–7 maj. 2026 är det kvarteren söder om Slussen som ska välja fullmäktig och suppleant för de kommande två åren. I övriga kvarter sker eventuella fyllnadsval. Kallelse till mötet i respektive kvarter finns på Mina sidor på skb.org och sätts upp i portarna senast 14 dagar före mötet.

Hoppas att vi ses på medlemsmötet!

FÖRENINGSKALENDARIUM 2026

13 april–7 maj. Ordinarie medlemsmöten för hyresmedlemmar. Kallelse läggs ut på Mina sidor på skb.org och sätts upp i portarna senast 14 dagar före mötet i ditt kvarter. I år väljer kvarteren söder om Slussen fullmäktig och suppleant. I övriga kvarter är det fyllnadsval.

12 maj. Ordinarie medlemsmöte för kömedlemmar. Kallelse och dagordning finns på sidan 29 och läggs ut på Mina sidor på skb.org senast 14 dagar före mötet. I år är det endast fyllnadsval av köande fullmäktige och suppleanter, läs mer här intill.

18 maj. På gång på SKB med SKB:s vd Ingrid Gyllfors, återkommande digital sändning för förtroendevalda.

23 maj. Ordinarie föreningsstämma.

Augusti. Information och introduktion för nya förtroendevalda.

14 september. På gång på SKB.

16 september. Köandekväll – för dig som är fullmäktig för köande.

17 oktober. Kvarterstrådsdagen.

Slutet av oktober. Höstnumret av Vi i SKB kommer ut.

14 november. Fullmäktigedagen. Träffa andra förtroendevalda under en dag med information och diskussion.

23 november. På gång på SKB.

Ytterligare aktiviteter och möten kan tillkomma. Håll dig uppdaterad via skb.org/om-oss/foreningen/pagang



Följ oss på Instagram!

Sök på [skb_kooperativbostadsforening](https://www.instagram.com/skb_kooperativbostadsforening) så hittar du rätt.

Årets motioner!

MED EN MOTION kan du som är medlem i SKB lyfta ett förslag till beslut om något som du anser viktigt. Den ska beröra en föreningsövergripande fråga och ha kommit in till SKB senast sista januari. Alla medlemmar kan skicka in motioner – enskilt eller i grupp. Styrelsen lämnar ett utlåtande/svar för varje motion, samt ett förslag till beslut. Besluten tas sedan av SKB:s högsta beslutande organ – den årliga föreningsstämman. 2026 är stämman 23 maj. De motioner som stämman bifaller får styrelsen i uppdrag att genomföra.

Motioner till stämman 2026

Motion 1 Val av beredningsgruppen för köande.

Motion 2 Representation till fullmäktige.

Motion 3 Omöjligt beslut om stadg Änderingar.

Motion 4 Långsiktig säkring av boendenyttan och transparens vid gemensam upphandling av IT-tjänster.

Motion 5 Utredning och analys av förslag på gruppavtal för internet och teve.

Motion 6 Bredband o TV i framtiden.

Motion 7 Verkställande av stämmobeslut om bredbandstillägg.

Motion 8 Värna den kooperativa ägandetanken i en omvälvande finansiell miljö – Strategisk omställning för att stärka SKB:s attraktionskraft.

Motion 9 Hyror och insatser i SKB:s nyproduktion måste sänkas.

Motion 10 Redovisning av SKB:s strategiska plan för hur bostadskön ska kortas ned.

Motion 11 Främja och skydda medlemmarnas ekonomiska intressen bättre.

Motion 12 Nyproduktion för medlemmar med låga inkomster.

Motion 13 Den långa SKB-kön är ett jätteproblem.

Motion 14 Vad är meningen med ett kooperativ?

Motion 15 Insyn och delaktighet för Kvartersråden och fullmäktigerepresentanter i arbetet med ny Hyressättningsmodell.

Motion 16 SKB:s hyressättning – tre förslag.

Motion 17 Översyn av SKB policy för prissättning av garage- och parkeringsplatser efter 2018.

Motion 18 Moms på bilplatser för boende.

Motion 19 Utveckla dialoger och erfarenhetsutbyte.

Motion 20 Ändring av kvartersrådets arbetsordning.

Motion 21 Instruktioner till valberedningen.

Motion 22 Motionsmöte.

Motion 23 Vi fryser.

Motion 24 Utredning av inomhusklimatet i Kvarteret Tegelprämen.

Motion 25 Byt bank och flytta medel till hållbara alternativ.

Motion 26 Ökade möjligheter till boende för unga vuxna och barnfamiljer inom SKB.

Motion 27 Bonus till trogna hyresmedlemmar.

Motion 28 Ett nytt system för boinflytande och underhållsplanering i SKB.

Motion 29 Ökad delaktighet för Kvartersråden vad gäller drift och underhåll i det egna kvarteret.

Motion 30 Ändring av principer för mötesarvode för fullmäktige.

Motion 31 Brister i stadgerevision steg 2.

Motion 32 Styrelsen skall lobba mot den politiska nivån för att göra det enklare att sätta upp övervakningskameror.

Motion 33 Representation på Ideburet och socialt byggande konferensen.

Motion 34 En organisationsplan för SKB:s verkställande organisation.

Motion 35 Strategisk inriktning för balkonger och altaner i SKB:s fastighetsbestånd.

Motion 36 Utredning av möjligheten till balkong eller terrass för vindslägenhet i fastigheten på Pilgatan.

Motion 37 Fasader och ytskikt i SKB:s fastighetsbestånd.

Motion 38 Uppföljning och efterlevnad av fullmäktigebeslut rörande antikvariska vårdplaner.

Motion 39 Enklare internbyten.

Motion 40 För en rättvis och transparent process för tilldelning av parkerings- och garageplatser.

Motion 41 Underlaget för entledigande av styrelsesuppleant – stämmorna 2025-09-22 och 2025-11-15.

Motion 42 Bättre demokrati på föreningsstämman.

Motion 43 Hantering av reservationer samt arbetsordningen.

Motion 44 Visning av text och illustrationer vid stämman.

Motion 45 Säkerhet i vindsförråd.

LÄS ÅRETS MOTIONER!

Motionshäftet med alla motioner och styrelsens utlåtanden/svar finns på skb.org/om-oss/foreningen/motioner. Du kan också beställa häftet av servicecenter via skb@skb.org eller 08-704 60 00.



Är du kömedlem i SKB? Välkommen till ditt medlemsmöte 12 maj kl 18!

Tisdag den
12 maj 2026
kl. 18.00

Dagordning

1. Val av ordförande
2. Val av protokollförare
3. Val av en person att jämte ordföranden justera protokollet
4. Fråga om kallelse till mötet har skett i behörig ordning
5. Fråga om val av rösträknare
6. Fastställande av dagordning för mötet
7. Fyllnadsval av fullmäktige och suppleanter till föreningsstämman intill dess 2027 års ordinarie föreningsstämma har hållits
8. Nominering av ledamöter till beredningsgruppen för köande fullmäktige
9. Genomgång av årsredovisningen
10. Genomgång av motioner och propositioner 2026 (se listan över inkomna motioner härintill)
11. Övriga frågor
12. Mötets avslutande

Kallelse till 2026 års ordinarie medlemsmöte för köande medlemmar

Nu är det dags för årets ordinarie medlemsmöte – ett bra tillfälle att hålla dig uppdaterad om vad som händer i SKB. Här kan du träffa andra kömedlemmar och förtroendevalda, delta i samtal och ställa frågor. I år är det fyllnadsval för de fullmäktigeposter som är vakanta.

Anmälan

Anmäl dig senast 26 april via länken skb.org/medlemsmote2026. Du behöver ange medlemsnummer och mejladress vid anmälan (bekräftelsen skickas via mejl). Har du inte tillgång till dator ring SKB så hjälper vi dig, 08-704 60 00. Kom ihåg att ta med ditt medlemskort och id-handling.

Underlag till mötet

Årsredovisning, motionshäfte och övriga underlag hittar du på skb.org/om-oss/foreningen/medlemsmoten. Har du inte tillgång till dator ring SKB, 08-704 60 00, så skickar vi underlaget. Det finns även i begränsat antal i möteslokalen.

Vill du närvara men har fått förhinder?

Vid medlemsmötet har varje medlem en röst. Medlemskapet ska styrkas genom medlemskort eller id-handling. Enligt § 19 i SKB:s stadgar har föräldrar rätt att företräda omyndiga barn som är medlemmar. Därutöver kan rösträtt genom ombud endast utövas av make/maka, sambo eller barn som har uppnått myndig ålder. Om detta är aktuellt, meddela SKB genom att skicka ett mejl till foreningen@skb.org.



Fika: Kaffe, dryck och lättare förtäring serveras från kl 17.30.



Här ses vi: House of People/Folkets hus, Barnhusgatan 12–14, Stockholm.
Lokal: Kongresshall A.



Hitta hit: Det är mellan 5–10 minuters promenad från T-centralen.

»Ju mer tid jag lägger ner på mitt engagemang, desto större är min känsla av samhörighet och desto mer lär jag mig. Så att lägga ner tid på ideellt engagemang är positivt för mig.«

Fredrik Holm, kömedlem och ordförande i SKB:s valberedning.



Foto: Idun Lindell

WILLIAM FRÅN WALMA UPPDATERAR OSS OM AI

WILLIAM FRIMAN JOBBAR på företaget Walma AI. Han kommer till mötet för att berätta om hur de vill förenkla och förbättra vårt AI-användande och vad som händer i AI-världen.



ETT ÅR AV TILLVÄXT, LÅNGSIKTIGHET OCH GEMENSKAP

LÄS OM ÅRET då vi byggde flera hundra lägenheter, fick pris för vår medlemsdialog och fortsatte ta viktiga steg i hållbarhetsarbetet.

Du hittar vår årsredovisning för 2025 på skb.org/om-oss/verkstallande-organisation/ekonomi-och-finans



Kooperativ kod främjar demokratin

Sedan 2024 följer SKB Svensk kod för styrning av kooperativa och ömsesidiga företag. Koden syftar till att främja medlemsdialogen och de demokratiska beslutsprocesserna och att öka transparensen samt öppenheten i styrelsens arbete. Vill du läsa SKB:s styrningsrapport för 2025 hittar du den på skb.org/om-oss/foreningen/den-kooperativa-koden



Följ oss på Instagram!

Sök på [skb_kooperativbostadsforening](https://www.instagram.com/skb_kooperativbostadsforening) så hittar du rätt.



Foto: barabild.se

Nya stadgar på gång – här är det viktigaste

SKB HAR GENOMFÖRT en omfattande översyn av stadgarna för att modernisera och anpassa dem till föreningen och omvärlden. Under processens gång har medlemmarna haft möjlighet att bidra och följa arbetets utveckling. Stadgeförslaget har successivt reviderats.

Styrelsens förslag till nya stadgar behandlades på föreningsstämman i maj, en extra stämma i september samt en fortsatt extra stämma i november. Det slutliga beslutet återstår och förväntas fattas vid den ordinarie föreningsstämman i maj 2026. Om beslut tas kommer de nya stadgarna att börja gälla därefter.



Innehållet i stadgeförslaget

- Förslaget innebär att stadgarna ska möjliggöra digitala val av fullmäktige, om medlemmarna i ett kvarter respektive kömedlemmarna så önskar. Syftet är att skapa större flexibilitet och möjlighet för fler att delta vid valen.
- Kvarterens årsmöten stadgereguleras och de ordinarie medlemsmötena utgår, val av fullmäktig och fullmäktigesuppleant flyttas till årsmötena och det ordinarie medlemsmötet för kömedlemmar ersätts av ett årsmöte. Syftet är att skapa mer relevanta möten, tydligare ansvarsfördelning och bättre möjligheter till dialog.
- Vidare innehåller det möjlighet till riktlinjer för tilldelning av lägenheter samt tidigare förslag i motioner från medlemmar. Dessutom följer förslaget en ny struktur som följer lagen om ekonomiska föreningar.

Alva Holmström trivs med gemenskapen i kvarteret.



”ATT KÄNNA SIG TRYGG I SITT BOSTADSOMRÅDE ÄR A OCH O”

Intresset för social hållbarhet har fått Alva Holmström att engagera sig i det nystartade kvartersrådet i kvarteret Torshamn i Kista. Fokus ligger på gemenskap.

TEXT ANDREAS BJÖRKMAN

TROTS SIN RINGA ålder är Alva Holmström lite av en veteran i SKB-sammanhang. Hon växte upp i SKB:s kvarter Brunbäret nära Roslagstull på Norra Djurgården. Hon och hennes bror blev medlemmar i SKB när de var mindre än ett år gamla. Men uppväxten i det kooperativa boendet har Alva reflekterat över först på senare år.

– Det var ingenting man funderade på som barn, men när jag tänker tillbaka på uppväxten så inser jag att vi gjorde många saker gemensamt med våra gran-

nar. Kvartersrådet anordnade pysselkvällar, adventsfikor och mycket annat, säger Alva Holmström.

I maj 2025 flyttade Alva in i sin första egna SKB-lägenhet, i det nybyggda kvarteret Torshamn i Kista.

– Det är svårt att komma in på Stockholms bostadsmarknad som ung. Eftersom jag hade en bakgrund hos SKB och vet att de är bra hyresvärdar så kändes det jättebra när jag fick en lägenhet i Torshamn. Här har jag nära till kollektivtrafiken i Kista och Helenelund, nära

till Kista galleria och det är extra kul att bo i nyproduktion i ett nytt område. Jag tycker att det är spännande att se hur nya bostadsområden växer fram. Sedan är det extra roligt att min bror bor i samma kvarter, säger hon.

Till vardags jobbar Alva Holmström med samhällsplanering och att driva på arbetet med social hållbarhet i kommuner och hos fastighetsägare. Här bottnar intresset för olika bostadsområden, men även engagemanget i det nybildade kvartersrådet.

»Vi har både de boendes och SKB:s perspektiv.«

ATT KÄNNA SIG trygg i sitt bostadsområde är A och O. Med mitt intresse för social hållbarhet förstår jag vikten av gemenskap och det vill jag bidra med i vårt kvarter. Det handlar om gemensamma aktiviteter men även en så enkel sak som att säga hej till grannar man möter i hissen eller på gården.

Att få vara med och bygga upp kvartersrådet från grunden ser Alva som något positivt, då är möjligheten extra stor att få vara med och påverka hur till exempel kvarterslokalen, hobbyrummet, bastun och relaxavdelningen ska inredas och kunna nyttjas av hyresmedlemmarna framöver.

– Men den sociala aspekten är absolut roligast. Jag har lärt känna grannarna som är med i kvartersrådet jättebra. Målet är att lära känna ännu fler grannar genom aktiviteter vi planerar att ha i lokalerna längre fram, säger Alva.

Totalt är fem medlemmar engagerade i kvartersrådet i Torshamn. Alva Holmström är sammankallande och menar att rådet har en viktig funktion som länk mellan medlemmarna och SKB.

– Vår roll är jätteviktigt när det gäller att plocka upp idéer och åsikter från hyresmedlemmarna och föra dem vidare till SKB. Men även att SKB kan ta hjälp av oss för att förmedla information och förändringar till hyresmedlemmarna. Vi har både de boendes och SKB:s perspektiv, säger hon. ■

B



Hållbart med PostNord
Sverige, Port Payé

Ej retur

Avsändare: SKB, Drottningholmsvägen 320, 167 31 Bromma

90 SVENSK
KONTO INSAMLINGS
KONTROLL

Morgondagens nyheter skrivs idag.

Stöd vårt förebyggande arbete
för barn och deras familjer.

Bli månadsgivare.



**STOCKHOLMS
STADSMISSION**