



Kvarteret Tegelprämen, Kungsholmen. Arkitekt Tomas Åsberg, ÅWL. Foto Åke E:son Lindman.

SKBs motto:
Praktiskt och Vackert

Syftet med den här broschyren är att förmedla SKBs vision bakom mottot
Praktiskt och Vackert.

SKBs bostadsmiljöer ska vara välplanerade, vackra och praktiska,
där stor omsorg lagts ned på planering i både stort och smått.

Husen ska utstråla god arkitektur i samklang med
omgivande miljöer och tidens ideal.

Bostadshuset

Huset ska ha vackra och ändamålsenligt utformade detaljer i kombination med hållbara traditionella stockholmsmaterial såsom natursten, puts och tegel. Entrén är husets ansikte utåt, en länk mellan det offentliga och det privata. Entrén utformas så att den är lätt att hitta, välkomnande och trygg.



Entré kvarteret Tegelprämen, Kungsholmen, 1997. Arkitekt Tomas Åsberg, ÅWL. Foto Leif Strååt.



Utemiljö kvarteret Motorn, Vasastan, 1917-1920. Arkitekt Edvin Engström. Foto Sune Sundahl.

Utemiljön

Utemiljön planeras gärna utifrån naturliga förutsättningar, där öppna och slutna platser ställs mot varandra som i naturen. Den gemensamma innergården ska inbjuda till kontakt mellan de boende och ge möjlighet till småbarnslek.

Trygghet

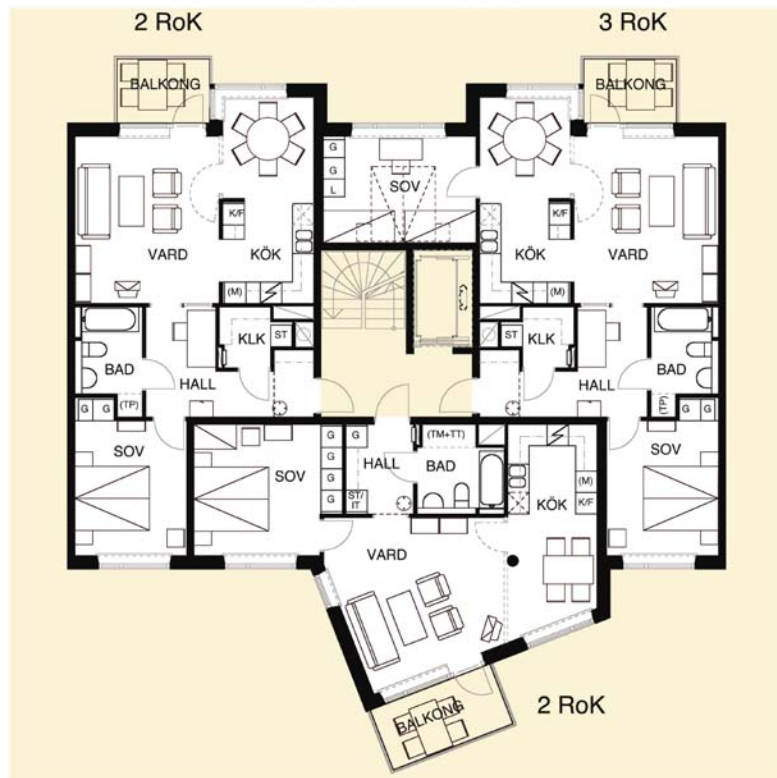
Trygghet och säkerhet är viktiga parametrar inom SKB och bostadsmiljön planeras så att detta uppnås både i och kring husen.

Lägenheten

Lägenheten ska vara användbar under lång tid, vid skiftande behov och dessutom vara yt-effektiv. För att åstadkomma en god lägenhetslösning bör nedanstående kriterier uppfyllas och sammanvägas till en balanserad helhet.

- Upplevelse* Att bostaden har goda kvaliteter och vackra, omsorgsfullt utformade detaljer.
- Ljus och samband* Att bostaden har ett vackert ljus, släpper in solen då den skiner på vintern och skuggar av den när den bländar och hettar på sommaren. Att rummen sinsemellan är funktionellt och vackert organiserade. Att med hjälp av axialitet betona och framhäva rumssamband, rörelse och ljus.
- Generalitet* Att bostaden och dess olika rum är mångsidigt användbara.
- Flexibilitet* Att bostaden enkelt kan anpassas för olika användning.
- Effektivitet* Att bostaden och dess olika rum är ytsnålt utformade utan att detta inkräktar på övriga kvaliteter.
- Tillgänglighet* Att bostaden och dess olika rum lätt kan nås och användas även för boende med funktionsnedsättning.
- Städbarhet* Att bostaden lätt kan städas och underhållas.
- Ljud* Att bostaden uppfyller en hög ljudklass och att ljudstörande utrymmen placeras tillsammans.

*Exempel lägenheter
i kvarteret Maltet,
Hammarby Sjöstad,
2004-06.
ÅWL Arkitekter.*



Lägenhetens olika rum

God rumsutformning uppnås då funktion och estetik samverkar.

- Kapprum/Hall** Erbjuder god plats för klädförvaring, både tillfällig avhängning på kapphylla och i garderob. Plats för stol. Klädkammare kan placeras i anslutning till hallen.
- Vardagsrum** Planeras med gott dagsljusinfall och med utblicksmöjligheter. Möblerbarheten ska vara god med många användnings- och placeringsalternativ.
- Kök** I nära och gärna öppet samband med vardagsrum och med avskiljningsmöjlighet. Matlagnings- och beredningsfunktionen är väl genomtänkt och estetiskt utformad. Köket har plats för extra utrustning såsom diskmaskin och mikrovågsugn. Skåp från golv till tak.
- Sovrum** Ska kunna möbleras på olika sätt och erbjuda plats för vila, arbete och lek. Bör placeras nära bad/wc. Placering i anslutning till kök eller vardagsrum ökar lägenhetens generalitet. Sovrummet kan då även användas som matrum. Klädförvaring finns i form av väggfasta garderober från golv till tak eller klädkammare.
- Bad/wc** Planeras med stor hänsyn till både tillgänglighet och städbarhet. Toalettstolen är vägghängd och placeras mellan badkar/dusch och tvättställ. SKB-medlemmen väljer mellan dusch och badkar. Om badrummet utgör lägenhetens enda våtutrymme bereds plats för tvättmaskin och torktumlare.
- Balkong** Lägenheten bör ha balkong eller uteplats. Balkongen placeras gärna i anslutning till kök eller vardagsrum i soligt väderstreck.



Lägenhetssinteriör kvarteret Tegelprämen, Kungsholmen, 1997.
Foto Åke E:son Lindman.

Gemensamma utrymmen

- Tvätt* Tvättstugan är ljus, inbjudande, lättillgänglig och försedd med handikappanpassad toalett. Bokningsbara maskiner kombineras med obokningsbar tvättpelare.
- Förråd* Varje lägenhet har ett lägenhetsförråd som är låsbart och avskilt från trapphus. Cyklar och barnvagnar förvaras i lättillgängliga utrymmen helst i markplan.
- Återvinning* Speciella rum nära entréerna erbjuder sorteringsmöjlighet av avfall som kan återvinnas.
- Parkering* Planeras utifrån områdets förutsättningar. Parkeringsplatser utomhus placeras öppet och lättillgängligt och garage byggs med tanke på ljus och trygghet.
- Kvarterslokal* SKB värnar om gemenskapen i föreningen och erbjuder som standard en väl utformad kvarterslokal som kan nyttjas för olika ändamål av de boende. Lokalen placeras så ljust och lättillgängligt som möjligt. Kvarterslokalen inreds och utrustas med tanke på att många typer av verksamheter bedrivs här. Här finns ett större rum, fullutrustat kök och handikappanpassad toalett.



*Trapphus kvarteret Mjården, Hammarby Sjöstad, 1993-1994.
Foto Åke E:son Lindman.*

Praktiskt och vackert genom tiderna

SKB har byggt och förvaltats hus från 1916 till idag och genom de olika tidsepokerna har olika stilideal gällt. Här följer en kort historik.



1910-tal

Målet var att skapa goda livsbetingelser i stenstaden. Goda boendemiljöer formades genom anpassning till kuperad terräng och trafikförutsättningar. Man förde in ljus och luft i bostadskvarteren. Nationalromantiken var den rådande arkitekturstilen, inspirerad av äldre, inhemska byggnadskultur.

Kvarteren Motorn, Vingen, Bälgen, Vasastan, 1917-1925. Arkitekt Gustaf Larsson, Edvin Engström. Foto Sune Sundahl.



1920-tal

I innerstaden byggdes storgårdskvarter, där husen omgärdar trädgårdar och grönytor. Öppna portiker leder in till gårdarna. Den nya stilen, tjugotalsklassicismen, präglades av omsorg om helhetsverkan och detaljer.

Kvarteret Glöden, Vasastan, 1927-1928. Arkitekt Edvin Engström. Foto Bo Riddarström.



1930-tal

Nu exploaterades områden i stenstadens krans. Visionen om ett industrialiserat byggande präglade denna moderna och avskalade arkitektur som kom att kallas funktionalism med sol, ljus och luft som ledord.

Kvarteret Mälarpirater, Fredhäll, 1935-1936. Arkitekt Edvin Engström. Foto Sune Sundahl.



1940-tal

I de nya förorterna byggdes smalhus med genomgående lägenheter som placerades i samklang med naturen. Genom lagar och förordningar ökades stegvis den statliga styrningen över bostadens utformning. Bostäderna skulle ha tambur, garderober och lämpliga rums-samband. Mått fastställdes på kök, wc och badrum.

Kvarteren Markpundet, Lästen, Åkeslund, 1939-1943. Arkitekt Edvin Engström. Foto Sune Sundahl.



1950-tal

ABC-förorten föddes där arbete, bostad och centrum var samlat i en och samma förort. Bostäderna från denna tid präglas av stor omsorg om detaljer och inlevelse i lägenheternas rums- och funktionsmått. 1950-talets funktionalism var till sin karaktär intimare än 30- och det tidiga 40-talets funktionalism.

Kvarteret Filthatten, Fruängen, 1955-1957. Arkitekt Lars Bryde. Foto Bo Riddarström.

1960-tal

Bebyggelsen präglades av stor upprepning och storskalighet. Byggandet var till stor del industrialiserat och bebyggelsen bestod till övervägande del av lamell- och punkthus. Lägenheterna i sig var både rymliga och välplanerade. 1965 påbörjades miljonprogrammet.

*Kvarteret Kampementsbacken, Gärdet, 1961-1963.
Arkitekt Lars Bryde. Foto Sune Sundahl.*



1970-tal

När miljonprogrammet avslutades 1975 kom nya värden att gälla; livskvalitet, solidaritet och alternativa boendeformer eftersträvades mer än levnadsstandard. Perioden präglades av en minskad nyproduktion för flerbostadshus.

*Kvarteret Riset, Södermalm 1970-1971.
Arkitekt Lars Bryde. Foto Sune Sundahl.*



1980-tal

Nyliberalism och satsa på dig själv var periodens ledord och postmodern arkitektur gällde. Rädslan och respekten för det förlutna var borta. Trots samtidens blandning av mönster, färger, antikt, modernt och banalt, skapade SKB nya bostadsmiljöer, lugnt anpassade till omgivningarna som exempelvis kvarteren Galjonsbilden m fl i Gröndal.

*Kvarteren Galjonsbilden m fl, Gröndal, 1983-1985.
Arkitekt Lars Bryde. Foto Sune Sundahl.*



1990-tal

Under 1990-talet gällde öppna planlösningar och generösa ytor. Områdena som bebyggdes i innerstaden var exempelvis Hammarby Sjöstad och S:t Eriksområdet, vilket innebar en förtätning i innerstaden utan att grönområden togs i anspråk. Kvarterensformerna varierade – öppet stod mot slutet – och husens former var mer komplexa.

*Kvarteret Mjärden, Hammarby Sjöstad, 1993-1994.
Arkitekt Tomas Åsberg, ÅWL. Foto Åke E:son Lindman.*



2000-tal

Det nya seklet inleds med ett exklusivt byggande i sjönära lägen och i en modernistisk arkitekturstil. Röster höjs för att minska boendekostnaderna, varför även SKB kan komma att prova hus av enklare slag och med lägre standard än vad vi vant oss vid.

*Kvarteret Köksfläkten, Lilla Essingen, 2003-2004.
Arkitekt Sören Eriksson, Brunnberg & Forshed.
Illustration Brunnberg & Forshed.*





*Kvarteret Alligatorn, Nackeby, 1983-1985.
Arkitekt GLAM Arkitektkontor AB.
Foto Sture Ekendahl.*

*Kvarteret Gulmåran, Tyresö, 2002-2003.
Arkitekt Rits Arkitekter AB.
Foto Sture Ekendahl.*



Stockholms Kooperativa Bostadsförening

Drottningholmsvägen 320 Box 850 161 24 Bromma
Tfn 08-704 60 00 Fax 08-704 60 66
E-post skb@skb.org Hemsida www.skb.org